

Tympanoplastikkproteser

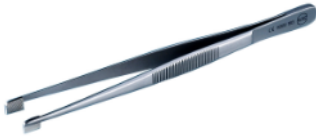
Bruskprepareringsinstrumenter



KURZ Precise
Bruskknivsett



Bruskstansesett



Brusktang Schimanski Design













HEINZ KURZ GMBH
TUEBINGER STR. 3
72144 DUSSLINGEN
GERMANY

Innholdsfortegnelse

1 Om dette dokumentet	3	7.6 Forventet levetid.....	6
1.1 Symbolordliste.....	3	7.7 Tiltentkt brukssted.....	6
1.2 Merking med sikkerhetsinformasjon.....	3	8 Forventet klinisk nytte	7
1.3 Tilleggsinformasjon.....	3	9 Mulige komplikasjoner og bivirkninger	7
1.4 Sikkerhetsrelaterte endringer.....	3	10 Kombinasjon med andre prosedyrer	7
2 Viktig sikkerhetsinformasjon	4	11 Oppbevaringstid og lagring	7
3 Artikkelnumre / REF	4	12 Prosessering	7
4 Leveringsomfang	4	13 Bruksinstruksjoner	7
5 Emballasje og sterilitet	4	13.1 KURZ Precise bruskkniv.....	7
6 Produktbeskrivelse	4	13.1.1 Lag brusktansplantat med en definert tykkelse.....	7
6.1 Generell informasjon.....	4	13.1.2 Presse fascien.....	10
6.1.1 KURZ Precise Bruskknivsett.....	4	13.2 Brusktang Schimanski-design: Holde brusken.....	11
6.1.2 Brusktansesett.....	5	13.3 Brusktanser: Lage en brusksko.....	11
6.1.3 Brusktang Schimanski Design.....	5	14 Avfallshåndtering	12
6.2 Struktur og bruk.....	5	15 Garanti	12
6.3 Materialer.....	5	16 Spesifikasjoner	13
6.4 Tilbehør.....	5	16.1 KURZ Precise bruskkniv.....	13
6.5 Andre enheter som skal brukes i kombinasjon med enheten.....	5	16.1.1 KURZ Precise Bruskknivsett.....	13
7 Tiltentkt bruk	6	16.1.2 Tilbehør, engangsmaterialer og reservedeler.....	13
7.1 Tiltentkt bruk.....	6	16.2 Brusktang Schimanski Design.....	13
7.2 Indikasjoner.....	6	16.3 Brusktanse.....	14
7.3 Kontraindikasjoner.....	6	16.3.1 Brusktansesett.....	14
7.4 Pasientmålgruppe.....	6	16.3.2 Reservedeler.....	14
7.5 Tiltentkt bruker.....	6		

1 Om dette dokumentet

1.1 Symbolordliste

Symbol	Beskrivelse
	Forsiktig: Sjekk bruksanvisningen
	Må ikke brukes dersom emballasjen er skadet
	Må ikke utsettes for direkte sollys
	Må holdes tørt
STERILE R	Sterilisert gjennom bestråling
	Må ikke gjenbrukes
	Må ikke resteriliseres
	Enkelt sterilt barrieresystem
MD	Medisinsk utstyr
REF	Artikkelnummer
LOT	Partikode
UDI	Unik enhets-ID (UDI)
QTY	Antall per pakkeenhet
	Produsent
	Produksjonsdato
R ONLY	(USA) forsiktig: Ifølge amerikansk lovgivning kan dette utstyret kun selges av eller etter rekvisisjon fra lege.
	Sjekk bruksanvisningen. Bruksanvisningen formidles i elektronisk form (e-merking).

Tabell 1: Symbolordliste

1.2 Merking med sikkerhetsinformasjon

ADVARSEL

Manglende overholdelse kan føre til alvorlige personskader, alvorlig forverring av den generelle tilstanden eller dødsfall hos pasienten, brukeren eller en tredjepart.

MERKNAD

Produktskade eller annen skade kan oppstå ved manglende overholdelse.

1.3 Tilleggsinformasjon

Dette dokumentet er tilgjengelig i elektronisk form på produsentens nettsted. Om nødvendig kan en trykt kopi av dette dokumentet forespørres fra produsenten.

Lenke for nedlasting av denne bruksanvisningen: ¹⁾	www.kurzmed.com/en/ifu/tym8.html
Lenke for nedlasting for prosesseringsinstruksjoner: ¹⁾	https://www.kurzmed.com/en/ifu/reprocessing.html
Internasjonale adresser:	https://www.kurzmed.com/en/contact.html

¹⁾ Oppdateres kontinuerlig. Andre språkversjoner er også tilgjengelig der.

1.4 Sikkerhetsrelaterte endringer

Dokumentnummer	Utgavedato	Sikkerhetsrelaterte endringer
0005960_01	2024-10	Fullstendig revisjon
0005960_02	2024-11	Ingen
0005960_03	2026-02	Ingen

2 Viktig sikkerhetsinformasjon

⚠ ADVARSEL

- Før du bruker produktet: Les bruksanvisningen for produktet og for alle produkter som brukes i kombinasjon med det. Følg og ta vare på bruksanvisningen. Ellers er det risiko for pasientens helse.
- Ikke modifier produktet. Ellers er det risiko for pasientens helse.

OBS: Dersom det oppstår en alvorlig hendelse forbundet med enheten, bør hendelsen rapporteres til produsenten og ansvarlig myndighet i regionen hvor brukeren og / eller pasienten befinner seg.

3 Artikkelnumre / REF

[▶ Spesifikasjoner, side 13]

4 Leveringsomfang

[▶ Spesifikasjoner, side 13]

5 Emballasje og sterilitet

KURZ Precise Bruskknivsett	Produktet er ikke sterilt. Emballasje: Pose med glidelås + ytteremballasje (sammenleggbar eske)
Brusktang Schimanski Design	Produktet er ikke sterilt. Emballasje: Pose med glidelås + ytteremballasje (sammenleggbar eske)
Bruskstansesett	Produktet er ikke sterilt. Emballasje: Pose med glidelås + ytteremballasje (sammenleggbar eske)
KURZ Precise-knivblader (tilbehør / engangsmaterialer)	Produktet er sterilt (sterilisert med stråling).

6 Produktbeskrivelse

6.1 Generell informasjon

6.1.1 KURZ Precise Bruskknivsett

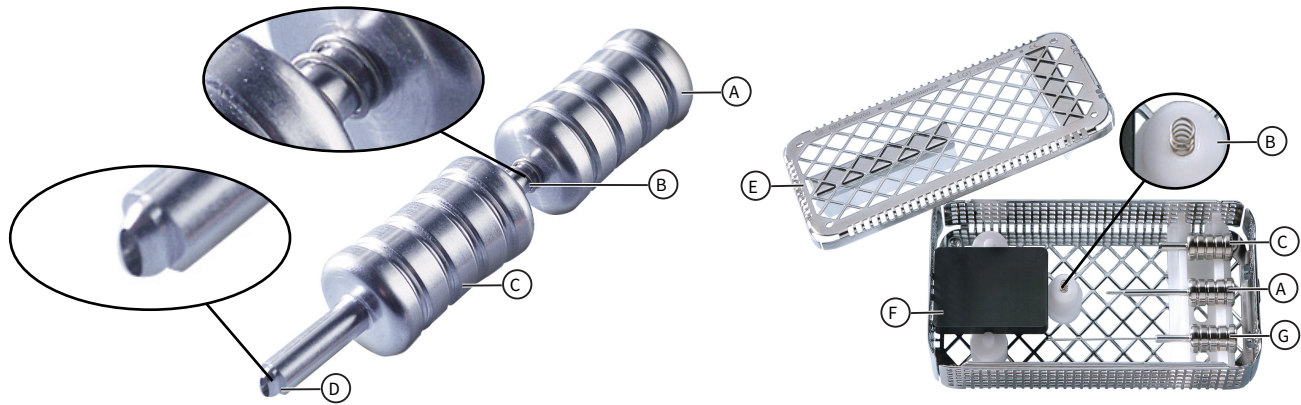


Illustrasjon 1: KURZ Precise (bruskknivsett), KURZ Precise Blade

- A Bruskkniv: Skjæreblokk (to deler)
- B Bladholder (to deler), her med blad; inkludert skruer for tilkobling
- C Bruskkniv: Mutter
- D Tray KURZ Precise (instrumentbrett)
- E Blad (tilbehør / engangsmaterialer)
- F Brett i rustfritt stål (beholder for avstandsplater)
- G Avstandsplater (tykkelse: 0,1 mm / 0,2 mm / 0,3 mm) for å lage bruskskiver med definert tykkelse

Tilgjengelig som tilbehør: 1 mm avstandsplate for pressing av fascien. [▶Spesifikasjoner, side 13]

6.1.2 Bruskstansesett



Illustrasjon 2: Bruskstansesett

- A Del 1: Stansdel med sirkulær ende
- B Fjær
- C Del 2: Stansdel med oval ende
- D Oval ende
- E Instrumentbrett
- F POM skjærebrett
- G Del 3: Utstøter (lengste del)

6.1.3 Brusktang Schimanski Design

Brusktang Schimanski Design : [▶Spesifikasjoner, side 13]

6.2 Struktur og bruk

KURZ Precise Bruskknivsett i forbindelse med bladet (tilbehør / engangsmaterialer)	Et skjæreverktøy som brukes til å holde transplantatmateriale (brusk eller fascia), skjære bruskskiver i en rekke forhåndsdefinerte tykkelser, kompresjon av fascia.
Brusktang Schimanski Design	Et verktøy som er utformet for å gripe og holde brusk sikkert under skjæring.
Bruskstansesett	Et håndholdt verktøy som bruker mekanisk kraft til å skjære brusktplantater med en forhåndsdefinert form.

6.3 Materialer

[▶Spesifikasjoner, side 13]

Er ikke fremstilt med naturgummi (lateks).

Ingen produkter fremstilt med naturgummi (lateks) benyttes under produksjonsprosessen.

6.4 Tilbehør

KURZ Precise Bruskknivsett	KURZ Precise-knivblader (ikke inkludert i leveransen) 0,1 / 0,2 / 0,3 mm avstandsplater 1 mm avstandsplate, for pressing av fascia (ikke inkludert i leveransen) [▶Spesifikasjoner, side 13]
Brusktang Schimanski Design	Ingen tilbehør tilgjengelig.
Bruskstansesett	Ingen tilbehør tilgjengelig.

6.5 Andre enheter som skal brukes i kombinasjon med enheten

Med unntak av hovedproduktet som brukes (KURZ tympanoplastikkproteser), er bruskprepareringsinstrumentene ikke beregnet for bruk sammen med andre produkter.

7 Tiltenkt bruk

7.1 Tiltenkt bruk

KURZ Precise Bruskknivsett med blad (tilbehør / engangsmaterialer)	KURZ Precise Bruskknivsett er en passiv, gjenbrukbar enhet som brukes intraoperativt og ikke-invasivt for å skjære brus i definerte skiver for implantasjon under en tympanoplastikkprosedyre i kombinasjon med KURZ Precise Blades. KURZ Precise Bruskknivsett brukes til intraoperativt og ikke-invasiv kompresjon av fascia. KURZ Precise blader: KURZ Precise blader er passive, sterile engangsinstrumenter som brukes intraoperativt og ikke-invasivt for å skjære i brus i kombinasjon med KURZ Precise bruskknivsett. Brett KURZ Precise: Brett KURZ Precise er en gjenbrukbar enhet som brukes til å holde KURZ Precise under transport, sterilisering og lagring. Brett i rustfritt stål: Brettet i rustfritt stål er en gjenbrukbar enhet som brukes til å holde avstandsplatene under sterilisering og lagring.
Brusktang Schimanski Design	Brusktangen er en passiv, gjenbrukbar enhet som brukes intraoperativt og ikke-invasivt for å holde brus som er ment å kuttes i skiver for implantasjon under en tympanoplastikkprosedyre med KURZ tympanoplastikkproteser.
Bruskstansesett	Bruskstansen er en passiv, gjenbrukbar enhet som brukes intraoperativt og ikke-invasivt for å stanse bruskskiver i definerte ovaler med en senterperforering for implantasjon under en tympanoplastikkprosedyre med KURZ Total tympanoplastikkproteser med en sirkulær hul stamme. Brett for brusktanser: Brett for brusktanser er en gjenbrukbar enhet som brukes til å holde KURZ brusktansen under transport, sterilisering og lagring.

7.2 Indikasjoner

I henhold til hovedenheten som brukes (KURZ Tympanoplastikkproteser).

7.3 Kontraindikasjoner

I henhold til hovedenheten som brukes (KURZ Tympanoplastikkproteser).

7.4 Pasientmålgruppe

I henhold til hovedenheten som brukes (KURZ Tympanoplastikkproteser).

7.5 Tiltenkt bruker

Den tiltenkte brukeren er en lege med erfaring i behandling av lignende tilfeller med dette produktet eller med sammenlignbare produkter, eller en lege med følgende spesialfelt:

- ENT (otorinolaryngologi)

7.6 Forventet levetid

KURZ Precise Bruskknivsett	Hyppig prosessering har liten innvirkning på disse instrumentene. Produktets levetid er vanligvis basert på slitasje samt skader fra bruk. Se proisesseringsinstruksjonene.
KURZ Precise-knivblader (tilbehør / engangsmaterialer)	Engangsprodukt – levetiden tilsvarer prosedyrens varighet.
Brusktang Schimanski Design	Hyppig prosessering har liten innvirkning på disse instrumentene. Produktets levetid er vanligvis basert på slitasje samt skader fra bruk. Se proisesseringsinstruksjonene.
Bruskstansesett	Hyppig prosessering har liten innvirkning på disse instrumentene. Produktets levetid er vanligvis basert på slitasje samt skader fra bruk. Se proisesseringsinstruksjonene.

7.7 Tiltenkt brukssted

- Operasjonssal

Det er brukerens ansvar å beslutte i hvert enkelt tilfelle hvilke forholdsregler som må iverksettes for eventuelle komplikasjoner som kan oppstå.

8 Forventet klinisk nytte

I henhold til hovedenheden som brukes (KURZ Tympanoplastikkproteser).

9 Mulige komplikasjoner og bivirkninger

I henhold til hovedenheden som brukes (KURZ Tympanoplastikkproteser).

10 Kombinasjon med andre prosedyrer

Gjelder ikke.

11 Oppbevaringstid og lagring

Lagre produktet på et tørt sted og beskytt det mot sollys.

12 Prosessering

KURZ Precise Blades (tilbehør / forbruksvarer):

⚠ ADVARSEL

- Engangsprodukt: Ikke foreta prosessering (f.eks. rengjøring, desinfisering, sterilisering), resterilisering eller gjenbruk av produktet.
Dette er den eneste måten som sikrer at produktet er bakteriefritt og funksjonsdyktig. Som følge av produktets mekaniske egenskaper kan prosessering eller resterilisering føre til nedbrytning av materialet.

KURZ Precise brusknivsett, brusknivpinsett, bruskestanse:

⚠ ADVARSEL

- Produktet er ikke sterilt. Prosesser produktet før første og videre bruk.
Dette er den eneste måten å sørge for at produktet er bakteriefritt og funksjonelt. Prosesser i henhold til prosesseringsinstruksjonsdokumentet. [▶ Tilleggsinformasjon, side 3]

13 Bruksinstruksjoner

⚠ ADVARSEL

- Ikke bruk produktet hvis forpakningen eller produktet er skadet eller utløpt.
Dette er den eneste måten som sikrer at produktet er bakteriefritt og funksjonsdyktig.
- Ta produktet ut av emballasjen / steriliseringsbeholderen rett før bruk. Hvis produktet tas ut av emballasjen / steriliseringsbeholderen, må du følge relevante hygieneforskrifter.
Ellers er det risiko for pasientens helse.

Sørg for at påkrevde hygieniske / sterile forhold for inngrepet foreligger.

OBS: Les også bruksanvisningen for KURZ del- / totalprotesen som brukes.

13.1 KURZ Precise bruskniv

13.1.1 Lag bruskantransplantat med en definert tykkelse

13.1.1.1 Montering av skjæreblokken

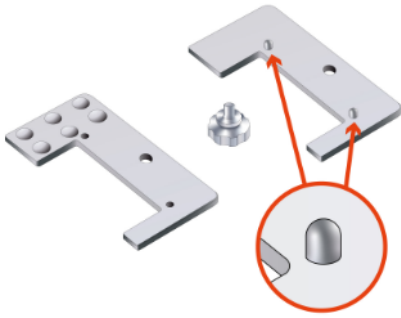


1. Forbered skjæreblokkdelene: Skruen på den nedre delen av skjæreblokken og KURZ-logoen på den øvre delen (med hull) peker oppover.



2. Plasser den øvre delen av skjæreblokken på den nedre delen av skjæreblokken slik at skruen stikker ut gjennom hullet og KURZ-logoen på den øvre delen peker oppover.
3. Roter den øvre og nedre delen 90° i forhold til hverandre. Skru mutteren løst på skruen. Mutterens krage vender nedover.

13.1.1.2 Klargjøring av blad og bladholder



1. Fjern skruen fra bladholderen. Plasser bladholderdelen med pinnene (del 1) på en jevn overflate, slik at de to pinnene vender oppover.



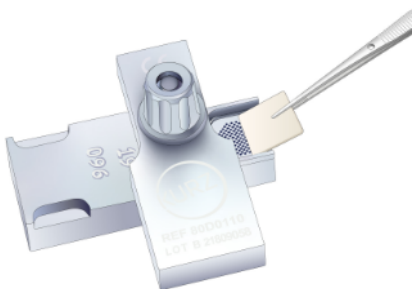
2. Ta bladet forsiktig ut av den sterile forpakningen.
3. Plasser bladet på del 1 av bladholderen, slik at pinnene er nøyaktig i fordypningene i bladet.



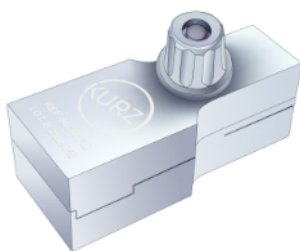
4. Plasser bladholderdelen uten pinner (del 2) nøyaktig på del 1 og bladet.
5. Fest begge bladholderdelene til hverandre med skruen. I denne prosessen fører du først skruen gjennom del 2 øverst. Bladet er nå festet i bladholderen. Skjærekanten stikker 1 mm utover bladholderen.

13.1.1.3 Klargjøring av brusktplantatet

Skjæring uten avstandsplate vil produsere et brusktplantat med en tykkelse på 0,7 mm. Bruk avstandsplatene til å lage tynnere prøver. [▶Lage tynnere brusktplantater: Bruk av en avstandsplate, side 9]



1. Plasser et passende brusktplantat (maks. 12,6 x 12,6 mm) i fordypningen på den nedre delen av skjæreblokken med perikondriet vendt oppover.

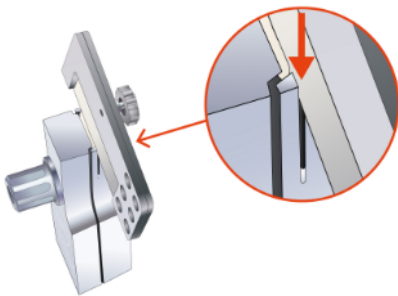


2. Roter den øvre delen av skjæreblokken til den er i flukt med den nedre delen. Stram mutteren for å feste skjæreblokken i denne posisjonen. OBS: Stram mutteren til de to skjæreblokkdelene og brusken er festet, men sørg for at brusken ikke blir knust.



3. Posisjoner skjæreblokken oppreist. Fjern eventuell utstikkende bruske med bladet.
OBS: Sørg for at den utstikkende brusken er helt fjernet.

13.1.1.4 Skjæring av bruskeplantatet



1. Posisjoner bladet i føringen på den nedre delen, og skjær gjennom brusken ved å bevege bladet som en sag. La først bladet bli værende i føringen.



2. Sett ned skjæreblokken, løsne mutteren og roter den øvre delen av skjæreblokken 90°.
3. Fjern bruskeskiven på bladet (perikondriet/bruskeskive med udefinert tykkelse) med en pinsett.




4. Fjern bladet. Bruskeplantatet med en definert tykkelse er på den nedre delen av skjæreblokken. Fjern bruskeplantatet med en pinsett.

Bruskeplantatet er nå klart til bruk, eller det kan bearbeides videre med avstandsplater for å gjøre bruskeplantatet tynnere.

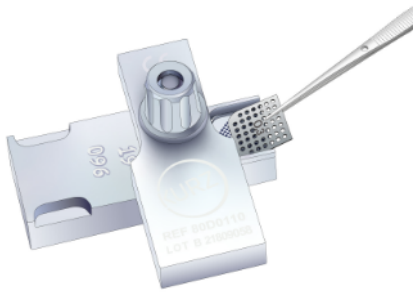
13.1.1.5 Lage tynnere bruskeplantater: Bruk av en avstandsplate

Lag bruskeplantater med en definert tykkelse (0,1–0,6 mm) med avstandsplatene. Bruk individuelle eller en kombinasjon av avstandsplater til dette formålet.

Tykkelsen på bruskeplantatene tilsvarer 0,7 mm minus tykkelsen på avstandsplatene som brukes.

 <p>Fordypning i skjæreblokk = 0,7 mm</p>	<p>Eksempel:</p> <p>Bruskeplantat = 0,5 mm</p> <p>Avstandsplate = 0,2 mm</p>
---	--

Illustrasjon 3: Bruskeplantatetykkelse = 0,7 mm minus tykkelsen på avstandsplatene



1. Plasser ønsket avstandsplate i fordypningen i den nedre delen av skjæreblokken.
2. Gjenta trinnene for å forberede bruskttransplantatet og for å skjære bruskttransplantatet.
[▶Klargjøring av bruskttransplantatet, side 8]
[▶Skjæring av bruskttransplantatet, side 9]

13.1.2 Presse fascien

OBS: 1 mm avstandsplaten (REF 8000105, selges separat) er nødvendig for å presse fascien. [▶Spesifikasjoner, side 13]



1. Sett sammen skjæreblokken. [▶Montering av skjæreblokken, side 7]



2. Plasser 1 mm avstandsplaten i fordypningen i den nedre delen av skjæreblokken.
3. Plasser fascien på avstandsplaten.

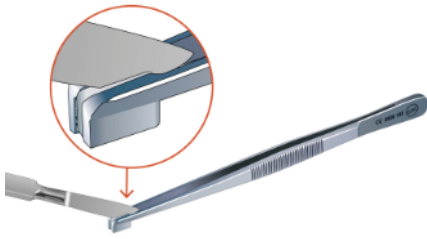


4. Roter den øvre delen av skjæreblokken til den er i flukt med den nedre delen. Stram mutteren for å feste skjæreblokken i denne posisjonen og trykk på fascien.



5. Sett ned skjæreblokken, løsne mutteren og roter den øvre delen av skjæreblokken 90°.
6. Fascien er på avstandsplaten. Fjern fascien med pinsett.

13.2 Brusktang Schimanski-design: Holde brusken



1. Hold brusken med pinsett for å skjære den med en skalpell.

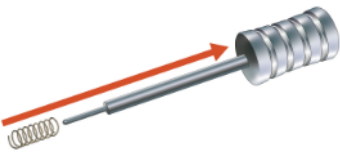
13.3 Bruskstanser: Lage en brusksko

Brusksko: Bruskransplantat av definert størrelse og form, med sirkulært hull i midten. Bruskskoen brukes til å stabilisere KURZ totalproteser med sirkulært, hult skaft på stighbøylens fotplate. [▶Spesifikasjoner, side 13]

Produsenten anbefaler å skjære bruskransplantatet til en definert tykkelse med KURZ Precise Cartilage Knife før bruskskoen lages. [▶Lag bruskransplantat med en definert tykkelse, side 7]

OBS: Stans alltid på skjærebrettet. Bruk skjærebrettet utelukkende til stansing.

1. Ta stempeldelen med den sirkulære enden (del 1). Plasser fjæren på skaftet.



2. Plasser stempeldelen med den ovale enden (del 2) på skaftet. Bruskstampelet er klar til bruk.

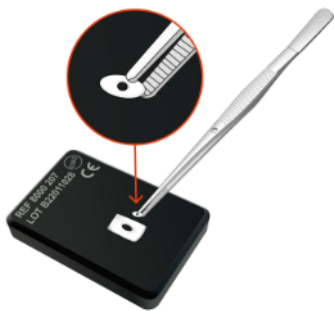


3. Plasser bruskransplantatet på skjærebrettet.
4. Plasser spissen av bruskstampelet vinkelrett på bruskransplantatet. Sørg for at spissen er helt plassert på bruskransplantatet.
5. Hold bruskstampelet i den nedre delen (del 2), og legg trykk på bruskransplantatet. I denne prosessen må du bevege enden av bruskstansen litt i sirkler for å skjære ut omrisset av bruskskoen.
OBS: Skjær helt gjennom bruskransplantatet.

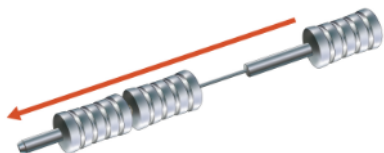


6. Hold bruskstansen oppreist og fest den. Ta tak i bruskstansen i den øvre delen (del 1), og trykk på del 1 for å lage hullet i midten av bruskskoen.





7. Bruskskoen er nå klar til bruk. For dette formålet tar du tak i bruskskoen med en pinsett og posisjonere den på stigbøylens fotplate.



8. Fjern rester fra brusksstansen. For dette formålet setter du inn utstøteren (del 3) i brusksstansens hule skaft og skyver restene ut av skaftet.

14 Avfallshåndtering

⚠ ADVARSEL

- Produktet var i kontakt med potensielt smittefarlige substanser av menneskelig opprinnelse. Rengjør / pakk produktet for deponering i henhold til den konkrete risikoen for kontaminering. Avhend produktet i samsvar med prosedyrene for farlig avfall på sykehus. Ellers er det risiko for infeksjon for brukeren og tredjeparter.

⚠ FORSIKTIG

- Produktet har spisser / skarpe kanter. Pakk produktet i en egnet, stabil beholder for kassering. Ellers er det risiko for infeksjon for brukeren og tredjeparter.

Avfallshåndteringen må foretas i henhold til nasjonale bestemmelser på området og ut fra den korresponderende risikoklassen.

15 Garanti

Produktets materiale og design er garantert på forsendelsestidspunktet. Produsenten kjenner verken pasientens diagnose eller bruksområdet, og har ingen innflytelse på forholdene produktet brukes under. Lagringsforholdene etter levering av produktet er også utenfor produsentens ansvarsområde.

På grunn av biologiske og individuelle forskjeller er ingen produkter 100 % effektive under alle omstendigheter.

Produsenten kan derfor ikke garantere en positiv effekt eller fravær av negative effekter ved produktbruk. Det medisinske personalet må bruke produktet basert på deres medisinske utdanning og erfaring, og de er ansvarlige for korrekt bruk.

Garantien (reparasjon eller utskifting) gjelder kun hvis produktet brukes i samsvar med denne bruksanvisningen (for instrumenter, spesielt med hensyn til håndtering, rengjøring, sterilisering og vedlikehold); garantiperioden starter på leveringsdatoen.

Hvis du har grunn til å tro at et nytt produkt er defekt, kan du kontakte kundeservice skriftlig umiddelbart og gi en så detaljert beskrivelse som mulig av feilen, REF (artikkelnummer) og LOT (batchkode) og / eller serienummer. Alle angivelig defekte produkter må returneres til oss for inspeksjon. Instrumenter må være fullstendig rengjort og sterilisert, og relevant dokumentasjon må vedlegges returen.

Hvis produsenten finner at produktet til tross for all tilbørlig forsiktighet var defekt på leveringstidspunktet, vil han reparere produktet eller erstatte det omgående. Hvis reparasjon eller erstatning av produktet ikke er mulig, har kjøperen rett til å heve kjøpet eller redusere betalingen, men med maksimalt kjøpesummen.

Ytterligere krav eller krav som ikke er nevnt her på grunn av defekt, og andre krav uavhengig av juridisk grunn, inkludert krav basert på ulovlige handlinger og om erstatning for immaterielle skader mot produsenten, hans agenter, forhandlere og leverandører, er utelukket med mindre gjeldende lov er i strid med ansvarsfraskrivelsen, f.eks. i tilfeller av forsett eller grov uaktsomhet eller i tilfelle fysisk skade.

Alle krav basert på konsekvensene av manglende overholdelse av bruksanvisningen, inkludert spesifiserte indikasjoner, kontraindikasjoner, advarsler, instruksjoner, bruk, lagring og bruk utenfor merkelappen, samt konsekvensene av en kombinasjon med tredjepartsprodukter, er utelukket.

Videre er alle krav som følge av bruk av produkter som er utløpt, eller som ble brukt til tross for åpenbar skade på emballasjen, eller som ble resterilisert og / eller resirkulert i strid med bruksanvisningen, utelukket.

Ingen har lov til å endre ovennevnte betingelser, avgi ytterligere garanti- eller ansvarserklæringer, eller garantere egenskaper som overgår de som er spesifisert i bruksanvisningen.

16 Spesifikasjoner

16.1 KURZ Precise bruskniv

16.1.1 KURZ Precise Brusknivsett

Leveringsomfang	REF	Materiale
1 x bladholder 1 x skrue for bladholder 1 x skjæreblokk, to deler 1 x mutter for skjæreblokk 3 x avstandsplater (tykkelse: 0,1 mm / 0,2 mm / 0,3 mm) 1 x Brett KURZ Precise, inkludert 1 x brett rustfritt stål (beholder for avstandsplater) 1 x prosesseringsinstruksjoner	8000 155	Rustfritt stål, plast (POM, innleggsmatte)
OBS: Bruk av ekstra blader (tilbehør) er obligatorisk.		

16.1.2 Tilbehør, engangsmaterialer og reservedeler

Artikkel	REF	Materiale	Egenskaper
Blader, 10x	8000 140	Rustfritt stål	Sterile, individuelt pakket
Avstandsplate, 1 mm for pressing av fascien	8000 105	Rustfritt stål	Usteril, gjenbrukbar
Avstandsplate, 3x tykkelse: 0,1 / 0,2 / 0,3 mm	8000 102	Rustfritt stål	Usteril, gjenbrukbar
Bladholder, inkludert M3-skrue	8000 103	Rustfritt stål	Usteril, gjenbrukbar
M3-skrue for bladholder	8000 190	Rustfritt stål	Usteril, gjenbrukbar
Skjæreblokk, inkludert M6-mutter	8000 110	Rustfritt stål	Usteril, gjenbrukbar
M6-mutter for skjæreblokk	8000 191	Rustfritt stål	Usteril, gjenbrukbar
Tray KURZ Precise, inkludert innleggsplate og brett i rustfritt stål (beholder for avstandsplater)	8000 177	Rustfritt stål Plast (POM, innleggsplate)	Usteril, gjenbrukbar
Brett i rustfritt stål	8000 124	Rustfritt stål	Usteril, gjenbrukbar

16.2 Brusktang Schimanski Design

Leveringsomfang	REF	Materiale
1 x Brusktang Schimanski Design 1 x prosesseringsinstruksjoner	8000 193	Rustfritt stål

16.3 Bruskstanse

16.3.1 Bruskstansesett

Leveringsomfang	REF	Materiale
1 x bruskstanse, inkludert stansedel med sirkulær ende, stansedel med oval ende, fjær, utstøter 1 x POM-skjærebrett 1 x instrumentbrett 1 x prosesseringsinstruksjoner	8000 200	Rustfritt stål, plast (POM, skjærebrett)
For å lage en brusksko for følgende KURZ totalproteser: TTP Tuebingen AERIAL Total, Duesseldorf AERIAL Total, Munich LMU AERIAL Total, Malleus Notch Total, TTP VARIAC System Total		

16.3.2 Reservedeler

Artikkel	REF	Materiale	Egenskaper
Bruskstanse- instrumentbrett, inkludert innleggsplate	8000 176	Rustfritt stål Plast (POM, innleggsplate)	Usteril, gjenbrukbar
Fjær	8000 198	Rustfritt stål	Usteril, gjenbrukbar
POM skjærebrett	8000 207	Plast (POM)	Usteril, gjenbrukbar